



In de verpakking vindt u:

1. Trekhaakplaat met voorgemonteerde RVS kogel
2. Tandkrans A,B,C,D
3. Nylon ring (alleen gebruiken bij uitvalnaaf)
4. Asring (Alleen gebruiken bij tandkrans C en D)

Monteer de trekhaak altijd aan de linkerkant van de fiets op de achteras.
Gebruik tandkrans A of B als de as-houder van de fiets vlak is (tekening 5)
Gebruik tandkrans C of D als de as-houder van de fiets niet vlak is (tekening 6)

Het is mogelijk dat de as-houder een andere vorm heeft dan op de tekening.

Montage tandkrans A of B op fietsen met een vaste as

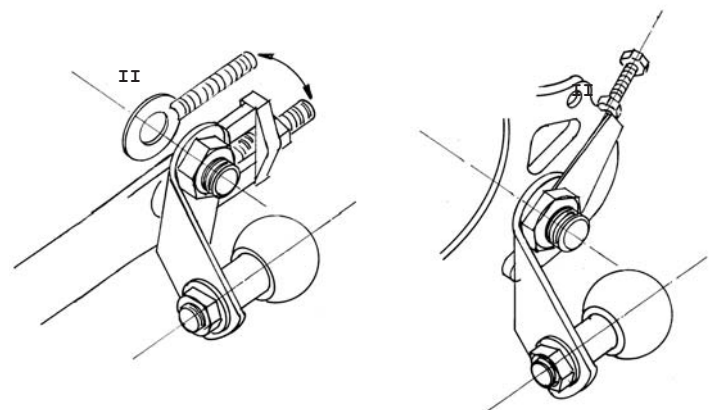
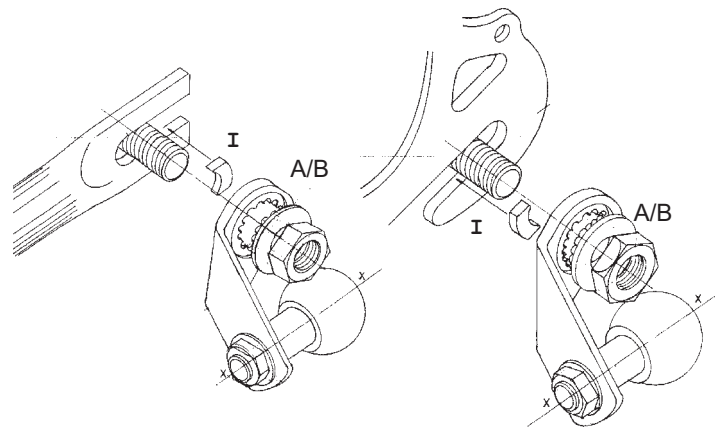
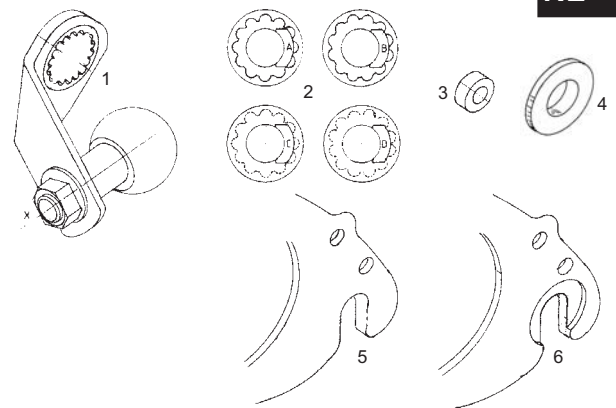
Draai de linker moer van de achteras los en verwijder de asring, kettingspanner en andere onderdelen. Verwijder de kettingspanner alleen als deze aan de buitenkant van het frame is gemonteerd.

Plaats de trekhaakplaat rechtstreeks op de ashouder.

De kogel van de trekhaak moet horizontaal gemonteerd worden. Daarvoor maakt u een keuze tussen het gebruik van de tandkrans A of B. De lip (I) van de tandkrans (ter verduidelijking op de voorbeelden los getekend) verschilt 15 graden van elkaar. Hierdoor ontstaat de mogelijkheid om de trekhaak zo nauwkeurig mogelijk te monteren. Bij montage valt de lip in de ashouder (as-pad) van het achterwiel en zorgt ervoor dat de trekhaak niet verdraait tijdens het fietsen.

Er bestaan veel verschillende typen ashouders. Probeer nu uit welke tandkrans het beste op uw fiets past, zodat de kogel van de trekhaak horizontaal staat. U gebruikt dus maar één van de twee tandkransen.

Monteer de kettingspanner (II) tussen de tandkrans en de asmoer. Dus nooit tussen de ashouder en de trekhaakplaat. Draai vervolgens de asmoer stevig vast.



NL

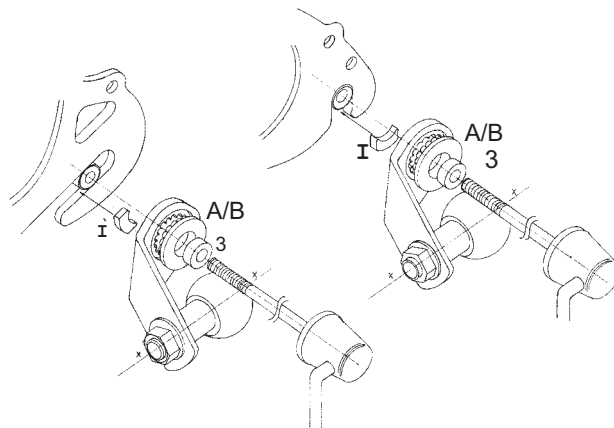
Montage tandkrans A of B op fietsen met een uitvalnaaf

Verwijder de snelspanner uit de as.

Monteer de trekhaakplaat en tandkrans op dezelfde wijze als boven beschreven.

Druk de nylonring (3) in het gat van de tandkrans.

Plaats de snelspanner terug en span hem goed op.



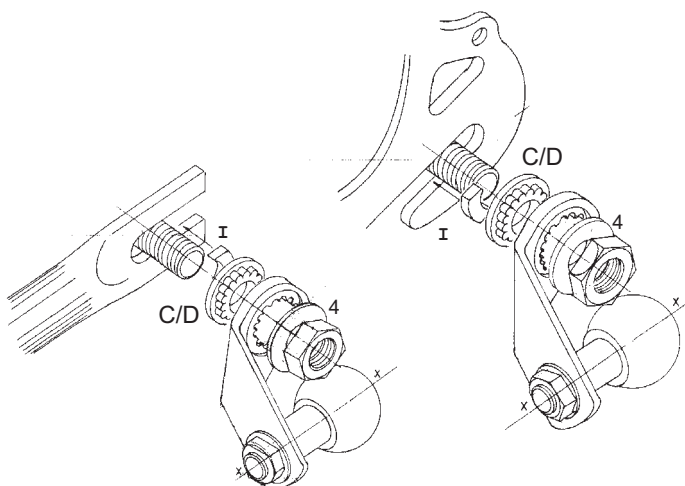
Montage tandkrans C of D op fietsen met een vaste as

Draai de linker moer van de achteras los en verwijder de asring, kettingspanner en andere onderdelen. Verwijder de kettingspanner alleen als deze aan de buitenkant van het frame is gemonteerd.

Plaats de tandkrans C of D op de ashouder.

De kogel van de trekhaak moet horizontaal gemonteerd worden. Daarvoor maakt u een keuze tussen het gebruik van de tandkrans C of D.

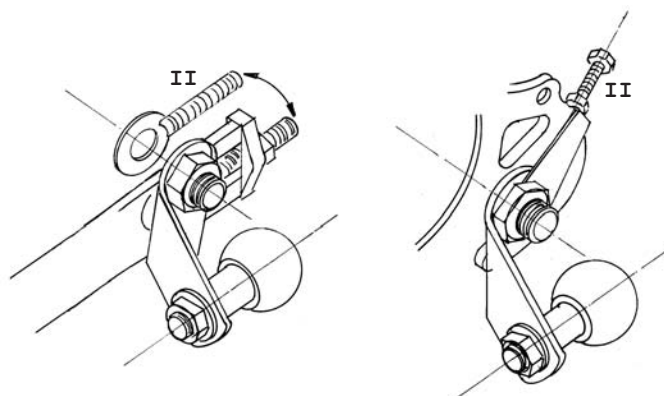
De lip (I) van de tandkrans (ter verduidelijking op de voorbeelden los getekend) verschilt 15 graden van elkaar. Hierdoor ontstaat de mogelijkheid om de trekhaak zo nauwkeurig mogelijk te monteren. Bij montage valt de lip in de ashouder (as-pad) van het achterwiel en zorgt ervoor dat de trekhaak niet verdraait tijdens het fietsen.



Er bestaan veel verschillende typen ashouders. Probeer nu uit welke tandkrans het beste op uw fiets past, zodat de kogel van de trekhaak horizontaal staat. U gebruikt dus maar één van de twee tandkransen.

Plaats nu de trekhaakplaat op de ashouder inclusief tandkrans. Schuif de asring (4) over de as zodat deze in de uitsparing van de trekhaakplaat valt.

Monteer de kettingspanner (II) tussen de trekhaakplaat en de asmoer. Dus nooit tussen de ashouder en de trekhaakplaat. Draai vervolgens de asmoer stevig vast.



Montage tandkrans C of D op fietsen met een uitvalnaaf

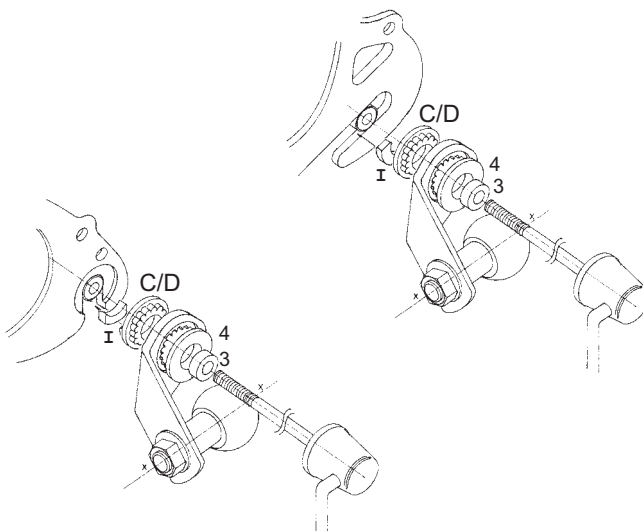
Verwijder de snelspanner uit de as.

Monteer de trekhaakplaat en tandkrans op dezelfde wijze als boven beschreven.

Schuif de asring (4) over de as zodat deze in de uitsparing van de trekhaakplaat valt.

Druk de nylonring (3) in het gat van de tandkrans.

Plaats de snelspanner terug en span hem goed op.

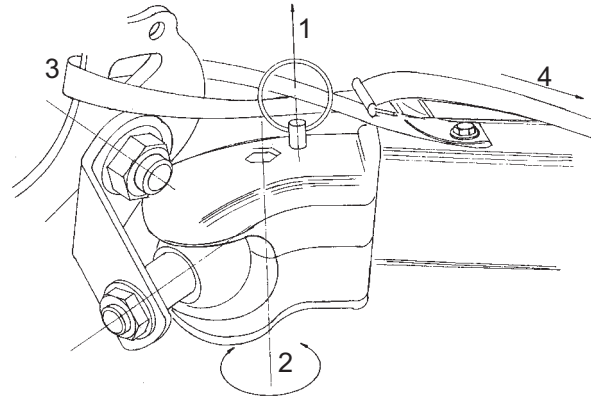


U koppelt de koppeling aan de kogel op de trekhaak door de ring van de borging (1) naar boven te trekken. Gelijktijdig draait u het onderste deel van de koppeling naar rechts (2).

De koppeling kan nu om de kogel geschoven worden. Draai nu het onderste gedeelte van de koppeling terug (2). De borgpen klikt vanzelf in de borging.

Haal de veiligheidsband door het frame van de fiets (3) en maak deze vast met de gesp op de trekstang (4).

Let op! Zet de veiligheidsband altijd vast.



Garantie

Indien dit product na aankoop en gedurende de garantietermijn, materiaal- en / of fabricagefouten vertoont (bij normaal gebruik zoals omschreven in de gebruiksaanwijzing) zal KidCar Company de verantwoordelijkheid op zich nemen dit te repareren of te vervangen.

De garantie is uitgesloten in de volgende gevallen:

- Het product niet via een door KidCar Company erkende leverancier wordt aangeboden ter reparatie.
- Het product niet met de originele aankoopbon wordt aangeboden aan de fabrikant.
- De defecten ontstaan zijn door verkeerd, onzorgvuldig gebruik of onderhoud, afwijkend van wat in de gebruiksaanwijzing wordt aangegeven.
- Reparaties werden uitgevoerd door een niet door KidCar Company erkende leverancier.
- Verkleuring of stofschade of kringen aan de stof door wassen en bovenmatige blootstelling aan zonlicht (UV).
- Het defect is ontstaan door verwaarlozing, stoetschade aan stof of kunststof.
- Het defect is ontstaan door een ongeval.
- Er sprake is van normale slijtage van onderdelen, gordel en / of bekleding, die u bij dagelijks gebruik mag verwachten.

Vanaf wanneer:

- De garantietermijn gaat in op de aankoopdatum van het product.

Voor welke periode:

- De garantietermijn op de kunststofonderdelen etc. geldt voor een periode van 24 opeenvolgende maanden.
- Voor textieldelen en andere slijtage gevoelige onderdelen geldt een termijn van 12 opeenvolgende maanden.
- De garantie kan uitsluitend door de eerste eigenaar genoten worden en is niet overdraagbaar.

Wat moet u doen:

- In het geval van defecten dient u zich tot uw leverancier te wenden. Wanneer deze de klacht niet kan verhelpen, stuurt uw leverancier het product, voorzien van omschrijving van de klacht en een originele aankoopbon met datum terug naar de fabrikant. Omruiling of terugname kan niet worden gelijkt. Reparaties geven geen recht op een verlenging van de garantietermijn. Producten die rechtstreeks naar KidCar Company gestuurd worden, zonder voorafgaand overleg, komen niet voor garantie in aanmerking.

Ofschoon deze uitgave met de grootst mogelijke zorg is samengesteld kunnen wij niet uitsluiten dat er eventuele onjuistheden in de gegevens voorkomen, van welke aard dan ook. KidCar Company BV behoudt zich het recht voor zonder nadere kennisgeving wijzigingen in uitvoering(en) aan te brengen. Gehele of gedeeltelijke nadruk, in welke vorm dan ook, is zonder schriftelijke toestemming van de KidCar Company BV niet toegestaan.

© 2009 KidCar Company BV - www.kidcar.com -

Inhalt der Verpackung:

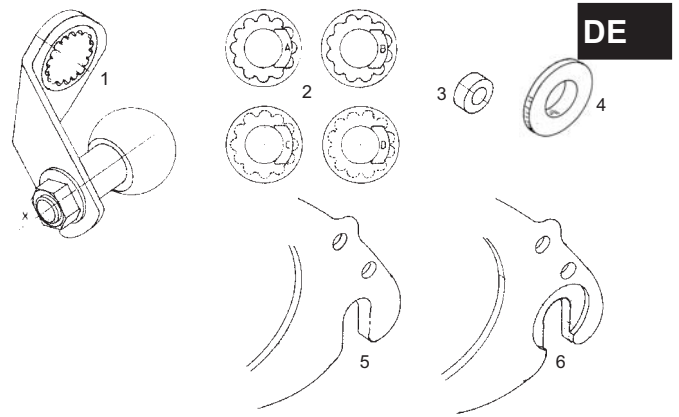
1. Anhängerkupplungsplatte mit vormontierter Niro-Kugel
2. Zahnkranz A,B,C,D
3. Nylonring (nur bei Schnellspann Nabe verwenden)
4. Achsring (nur bei Zahnkranz C und D verwenden)

Montieren Sie die Anhängerkupplung immer auf der linken Seite des Fahrrads auf die Hinterachse.

Verwende Zahnkranz A oder B wenn der Achshalter flach ist (Zeichnung 5)

Verwende Zahnkranz C oder D wenn der Achshalter nicht flach ist (Zeichnung 6)

Es gibt viele unterschiedliche Achshaltertypen, die Zeichnung ist nur ein Beispiel.

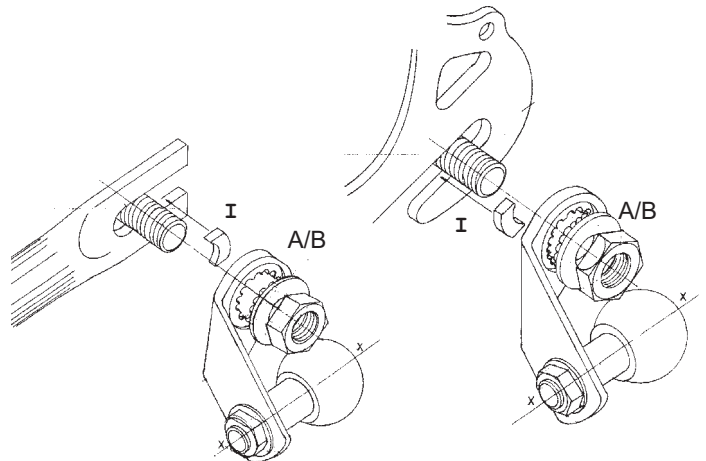


Montage Zahnkranz A oder B bei Fahrrädern mit fester Achse

Lösen Sie die linke Mutter der Hinterachse und entfernen Sie den Achsring, den Kettenspanner und die anderen Teile. Entfernen Sie den Kettenspanner nur, wenn dieser außen auf den Rahmen montiert ist.

Stecken Sie die Anhänger-kupplungsplatte direkt auf die Achshalterung.

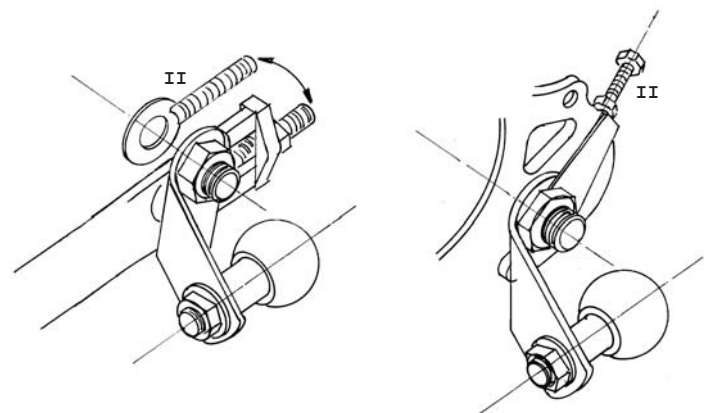
Die Kugel der Anhängerkupplung muss waagrecht montiert werden. Dazu benutzen Sie entweder den Zahnkranz A oder B. Der Winkel der Lippe (I) des Zahnkranzes (zur Verdeutlichung bei den Beispielen lose dargestellt) unterscheidet sich bei den beiden Zahnkränzen um 15 Grad.



Hierdurch haben Sie die Möglichkeit, die Anhängerkupplung so genau wie möglich zu montieren. Bei der Montage rastet die Lippe in dem Achsweg des Hinterrades ein und sorgt dafür, dass sich die Anhängerkupplung beim Fahren nicht verdreht.

Es gibt viele unterschiedliche Achshaltertypen. Probieren Sie aus, welcher Zahnkranz am besten auf Ihr Fahrrad passt, so dass die Kugel der Anhängerkupplung waagrecht steht. Sie benutzen also nur einen der beiden Zahnkränze.

Montieren Sie den Kettenspanner (II) zwischen dem Zahnkranz und der Achsmutter, d.h. auf keinen Fall zwischen Achshalterung und Anhängerkupplungsplatte. Ziehen Sie dann die Achsmutter fest an.



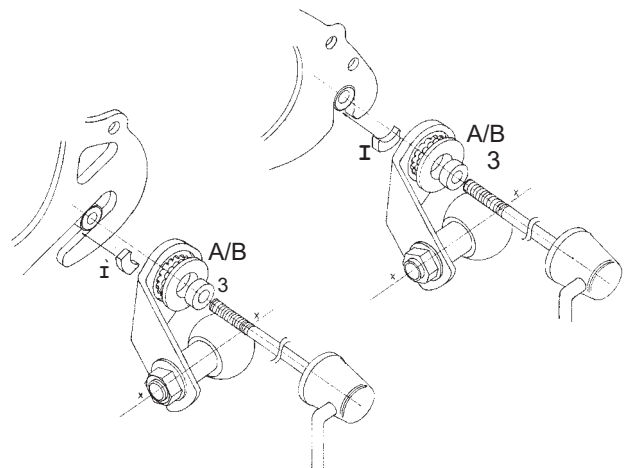
Montage Zahnkranz A oder B bei Fahrrädern mit Schnellspann Nabe

Entfernen Sie den Schnellspanner von der Achse.

Montieren Sie die Anhängerkupplungsplatte und den Zahnkranz wie oben beschrieben.

Drücken Sie den Nylonring (3) in das Loch des Zahnkranzes.

Montieren Sie den Schnellspanner wieder und spannen Sie diesen ordnungsgemäß.



Montage Zahnkranz C oder D bei Fahrrädern mit fester Achse

Lösen Sie die linke Mutter der Hinterachse und entfernen Sie den Achsring, den Kettenspanner und die anderen Teile. Entfernen Sie den Kettenspanner nur, wenn dieser außen auf den Rahmen montiert ist.

Schiebe der Zahnkranz C oder D auf die Achshalterung.

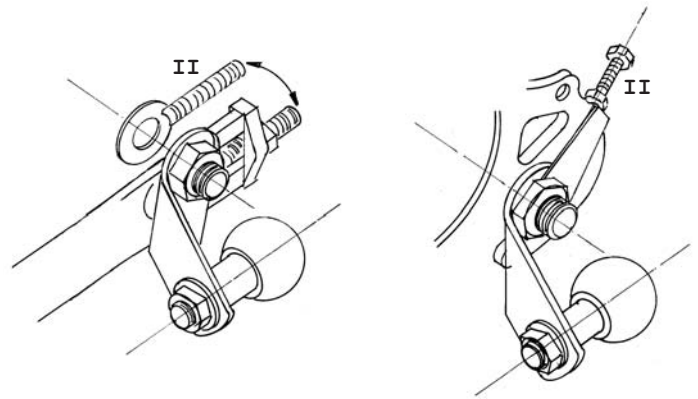
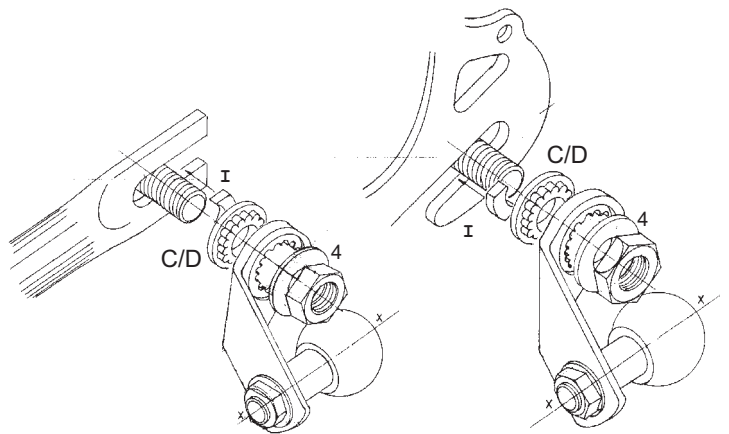
Die Kugel der Anhängerkupplung muss waagrecht montiert werden. Dazu benutzen Sie entweder den Zahnkranz C oder D. Der Winkel der Lippe (I) des Zahnkranzes (zur Verdeutlichung bei den Beispielen lose dargestellt) unterscheidet sich bei den beiden Zahnkränzen um 15 Grad. Hierdurch haben Sie die Möglichkeit, die Anhängerkupplung so genau wie möglich zu montieren.

Bei der Montage rastet die Lippe in dem Achsweg des Hinterrades ein und sorgt dafür, dass sich die Anhängerkupplung beim Fahren nicht verdreht.

Es gibt viele unterschiedliche Achshaltertypen. Probieren Sie aus, welcher Zahnkranz am besten auf Ihr Fahrrad passt, so dass die Kugel der Anhängerkupplung waagrecht steht. Sie benutzen also nur einen der beiden Zahnkränze.

Montieren Sie die Anhängerkupplungsplatte auf die Achshalterung mit Zahnkranz. Schiebe der Achsring (4) über die Achse bis diese in die Aussparung die Anhängerkupplungsplatte rastet.

Montieren Sie den Ketten-spanner (II) zwischen dem Anhängerkupplungs-platte und der Achsmutter, d.h. auf keinen Fall zwischen Achshalterung und Anhängerkupplungsplatte. Ziehen Sie dann die Achsmutter fest an.



Montage Zahnkranz C oder D bei Fahrrädern mit Schnellspan Nabe

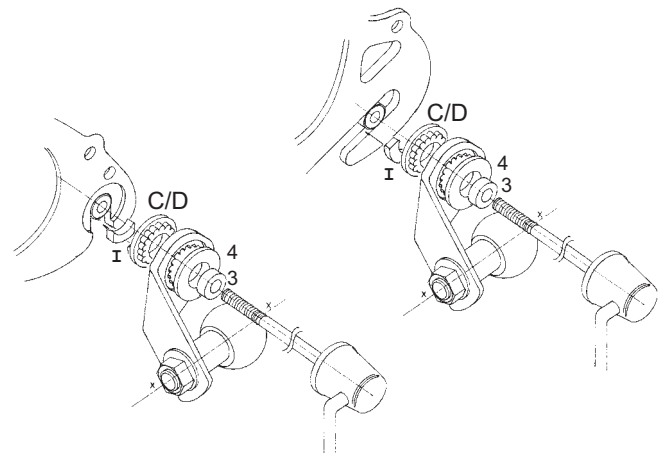
Entfernen Sie den Schnellspanner von der Achse.

Montieren Sie die Anhängerkupplungs-platte und den Zahnkranz wie oben beschrieben.

Schiebe der Achsring (4) über die Achse bis diese in die Aussparung die Anhängerkupplungsplatte rastet.

Drücken Sie den Nylonring (3) in das Loch des Zahnkranzes.

Montieren Sie den Schnellspanner wieder und spannen Sie diesen ordnungsgemäß.

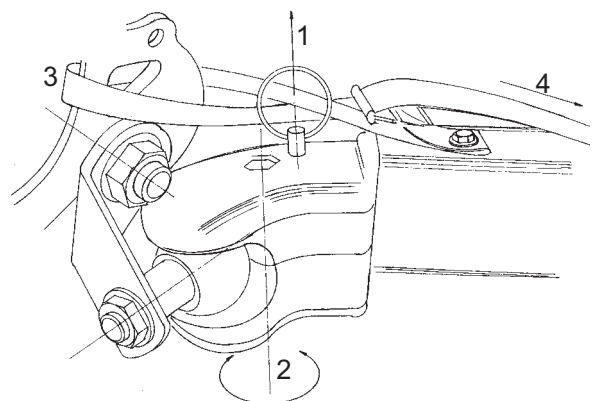


Sie koppeln die Kupplung an die Kugel der Anhängerkupplung, in dem Sie den Ring der Sicherung (1) nach oben ziehen. Gleichzeitig drehen Sie den unteren Teil der Kupplung nach rechts (2).

Die Kupplung kann jetzt auf die Kugel geschoben werden. Drehen Sie dann den unteren Teil der Kupplung zurück (2). Der Splint rastet automatisch in die Sicherung ein.

Ziehen Sie den Sicherheitsgurt durch den Rahmen des Fahrrads (3) und befestigen Sie diesen mit der Schnalle an der Zugstange (4).

Achtung: Den Sicherheitsgurt immer befestigen!



Garantie

Falls dieses Produkt nach Ankauf und während der Garantiefrist Material- und / oder Fabrikationsfehler aufweist (bei normalem Gebrauch wie in der Gebrauchsanweisung beschrieben) wird KidCar Company die Verantwortung auf sich nehmen, um dies zu reparieren oder zu ersetzen.

Die Garantie ist in den folgenden Fällen ausgeschlossen:

- Wenn das Produkt nicht über einen von KidCar Company anerkannten Lieferanten zur Reparatur angeboten wird.
- Wenn das Produkt nicht mit dem Originalkassenzettel beim Fabrikanten angeboten wird.
- Wenn die Defekte durch verkehrten, unsorgfältigen Gebrauch oder Pflege, abweichend von dem, was in der Gebrauchsanweisung angegeben wird, entstanden sind.
- Wenn Reparaturen von einem nicht von KidCar Company anerkannten Lieferanten ausgeführt wurden.
- Bei Verfärbung oder Schaden am Stoff durch Waschen und übermäßiger Sonnenlichteinstrahlung (UV).
- Wenn der Defekt durch Verwahrlosung, Stoßschaden an Stoff oder Kunststoff entstanden ist.
- Wenn der Defekt durch einen Unfall entstanden ist.
- Wenn die Rede von normalem Verschleiß von Teilen, Riemen und / oder Bezug ist, den Sie bei täglichem Gebrauch erwarten können.

Ab wann:

- Die Garantiefrist beginnt am Datum des Ankaufs des Produkts.

Für welche Periode:

- Die Garantiefrist auf die Kunststoffteile usw. gilt für eine Periode von 24 aufeinander folgenden Monaten.
- Für Textilteile und andere schleißempfindliche Teile gilt eine Frist von 12 aufeinander folgenden Monaten.
- Die Garantie kann ausschließlich vom ersten Eigentümer in Anspruch genommen werden und ist nicht übertragbar.

Was müssen Sie machen:

- Im Fall von Defekten müssen Sie sich an Ihren Lieferanten wenden. Wenn dieser die Beschwerde nicht beheben kann, schickt Ihr Lieferant das Produkt, begleitet von der Beschreibung der Beschwerde und dem Originalkassenzettel mit Datum an den Fabrikanten zurück. Umtausch oder Rücknahme kann nicht verlangt werden. Reparaturen geben kein Recht auf Verlängerung der Garantiefrist. Produkte, die direkt an KidCar Company ohne vorherige Rücksprache geschickt werden, kommen nicht für Garantie in Betracht.

Wir bemühen uns darum, dass die hier gegebenen Informationen möglichst vollständig sind. KidCar Company behält sich jedoch das Recht vor, jederzeit und ohne vorherige Ankündigung Änderungen an Modellen, Ausstattung, technischen Daten und der Verfügbarkeit von Produkten vorzunehmen.

Die Darstellung der Informationen sowie die gesamten Inhalte dieser Bedienungsanleitung sind durch gewerbliche Schutzrechte geschützt und geistiges Eigentum der KidCar Company BV. Texte, Angaben und Abbildungen dieser Anleitung dürfen nicht vervielfältigt, verbreitet oder zu Zwecken des Wettbewerbs unbefugt verwertet oder anderen mitgeteilt werden ohne schriftliche Zustimmung der KidCar Company BV.

© 2009 KidCar Company BV - www.kidcar.com -

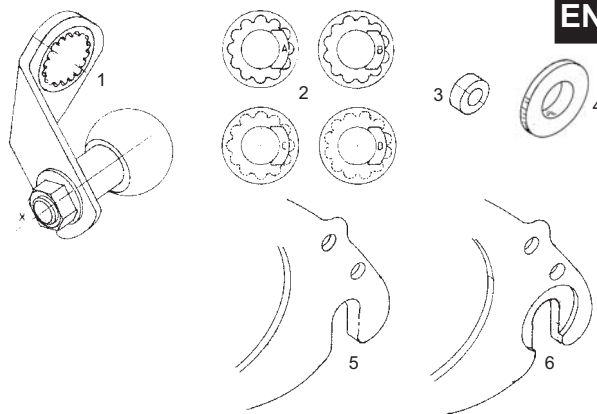
The box of the tow bar contains the following items:

1. Tow bar with remounted stainless steel ball
2. Cog A, B, C, D
3. Plastic ring (Use only with quick-release axle)
4. Axle ring (use only with cog C and D)

Always assemble the tow bar on the left side of the bicycle on the rear axle.

Use cog A or B if the axle-holder of the bicycle is flat (fig. 5)
 Use cog C or D if the axle-holder of the bicycle is not flat (fig.6)

It may be possible that the axle-holder differs from that of the examples.



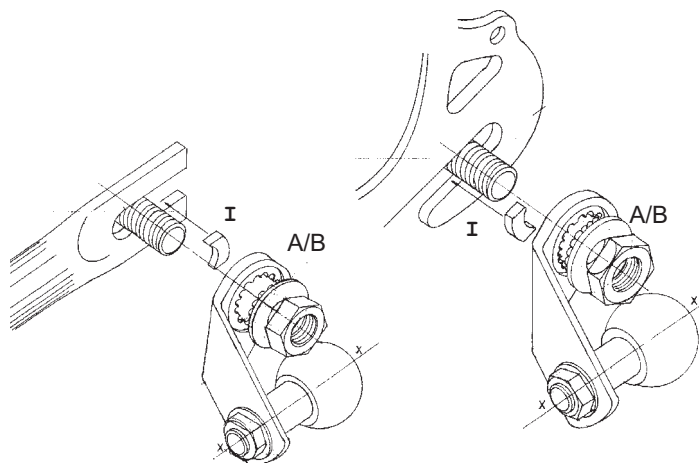
Installing the cog A or B on bicycles with a solid axle

Unscrew the nut on the left side of the axle and remove the axle ring, chain adjuster and other parts. Remove the chain adjuster only when its assembled on the outside of the frame.

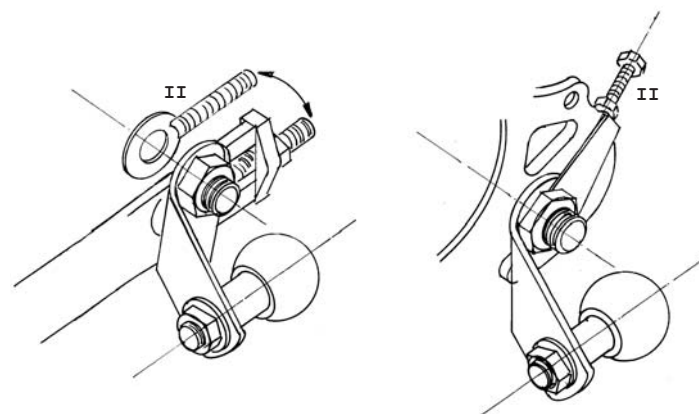
Install the tow bar direct on the axle holder of the bicycle.

The ball of the tow bar should be assembled horizontally. Therefore you should choose between the cog A or B. The bulge (I) of the cog (in the picture drawn separated of the cog) differ 15 degrees from each other. In this way you can assemble the tow bar as horizontal as possible. When assembling the bulge fits in the axle holder of the rear wheel and ensures that the tow bar does not twist.

There are many different types of axle holders. Try which cog is best suited for your bicycle, ensuring that the tow bar ball is in horizontal position. You only use on of the two cogs.



Install the chain adjuster (II) between the cog and axle nut. Never between the axle holder and the tow bar. Now fasten the nut thoroughly.



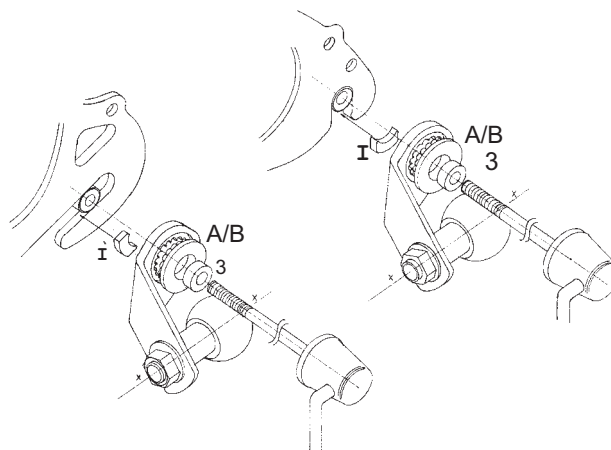
Installing the cog A or B on bicycles with a quick-release axle

Remove the quick-release adjuster out of the axle.

Install the tow bar and cog in the same way described above.

Push the plastic ring (3) in the hole of the cog.

Install the quick-release adjuster and fasten the axle thoroughly.



Installing the cog C or D on bicycles with a solid axle

Unscrew the nut on the left side of the axle and remove the axle ring, chain adjuster and other parts. Remove the chain adjuster only when its assembled on the outside of the frame.

Install the cog C or D direct on the axle holder of the bicycle.

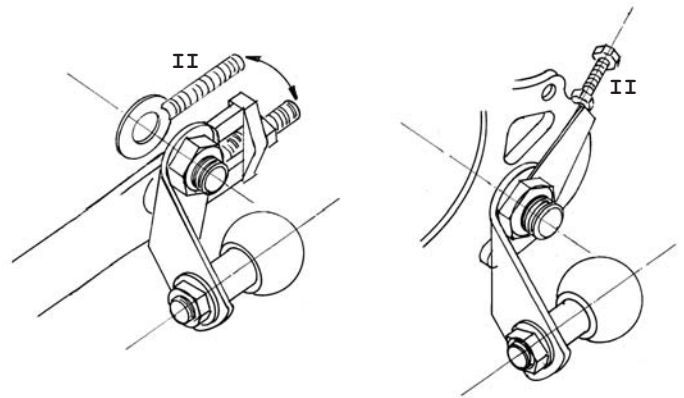
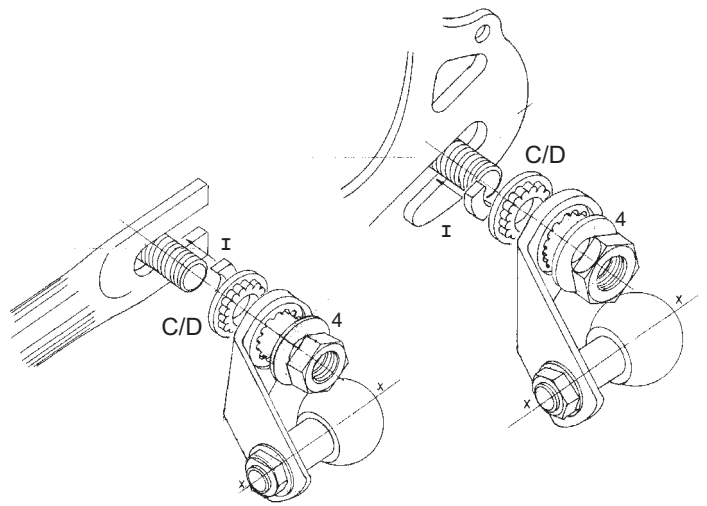
The ball of the tow bar should be assembled horizontally. Therefore you should choose between the cog C or D.

The bulge (I) of the cog (in the picture drawn separated of the cog) C or D differ 15 degrees from each other. In this way you can assemble the tow bar as horizontal as possible. When assembling the bulge fits in the axle holder of the rear wheel and ensures that the tow bar does not twist.

There are many different types of axle holders. Try which cog is best suited for your bicycle, ensuring that the tow bar ball is in horizontal position. You only use on of the two cogs.

Install the tow bar with the cog direct on the axle holder of the bicycle. Push the axle ring (4) over the axle so it fits in the hole of the tow bar.

Install the chain adjuster (II) between the cog and axle nut. Never between the axle holder and the tow bar. Now fasten the nut thoroughly.



Installing the cog C or D on bicycles with a quick-release axle

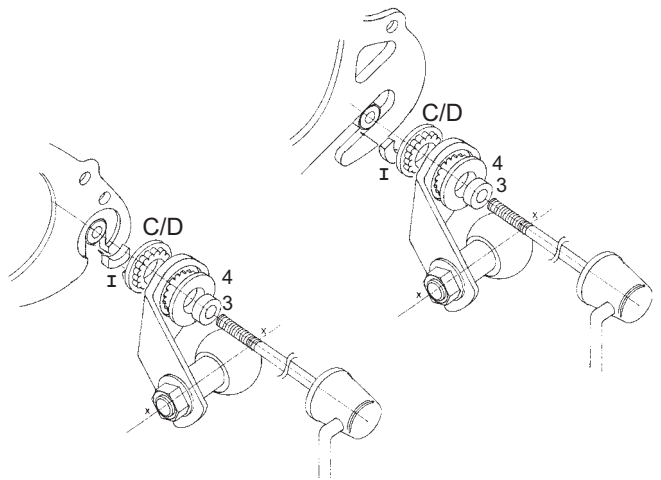
Remove the quick-release adjuster out of the axle.

Install the tow bar and cog in the same way described above.

Push the axle ring (4) over the axle so it fits in the hole of the tow bar.

Push the plastic ring (3) in the hole of the cog.

Install the quick-release adjuster and fasten the axle thoroughly.

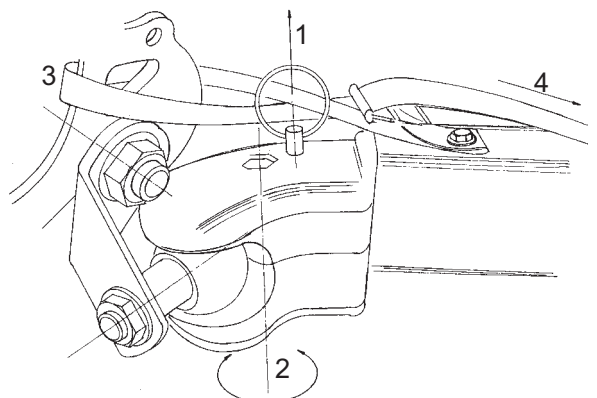


Connect the coupling to the ball on the tow bar by pulling the ring of the locking mechanism (1) up, and simultaneously turning the lower part of the coupling clockwise (2).

The coupling will now fit around the ball. Turn the lower part of the coupling back (2). The locking pin will fall in the locking mechanism by itself.

Pull the safety belt through the frame of the bicycle and strap the belt with the buckle on the tongue (3&4).

Attention! Always secure the tongue with the safety belt.



Warranty

If after the purchase of this product and during the warranty period, any material and/or manufacturing defects occur (under normal use as described in the instructions for use) KidCar Company will assume responsibility for the repair or replacement of the defective parts.

- The warranty does not apply in the following cases:
- The product is not presented to a KidCar approved supplier for repair.
- The product is not presented to the manufacturer with the original proof of purchase.
- The defects are the result of incorrect, negligent use or maintenance, not carried out in accordance with the instructions for use.
- Repairs were carried out by a supplier who is not KidCar Company approved.
- Fading, damage or stains through washing and excessive exposure of the upholstery material to sunlight (UV).
- The defect was caused by neglect or damage through bumping of upholstery or synthetic material.
- The defect was caused by an accident.
- Normal wear and tear of components, restraints and/or upholstery that is to be expected during daily use.

Warranty commencement date

- The warranty period commences from the date of purchase of the product.

Length of warranty period

- The warranty for the synthetic components etc. covers a consecutive 24-month period.
- The warranty for the textile components and other parts prone to wear is a 12-month period.
- The warranty is available only to the first owner and is not transferable.

What should you do:

- In the event of any defects you should contact your supplier. If your supplier is not able to remedy the problem, the supplier will send the product together with a description of the problem and the original proof of purchase plus date back to the manufacturer. Refunds or replacements will not be given. Repairs do not give entitlement to an extension of the warranty period. Products that are sent directly to KidCar Company without prior consultation will not be eligible for the warranty.

Whilst every effort is made to reproduce accurate information, we reserve the right to change specifications and availability without prior notice. No texts, details or illustrations from this Manual may be either reproduced or distributed, or indeed become the subject of unauthorised use for commercial purposes, nor may they be made available to others without the written authorization of KidCar Company BV.

© 2009 KidCar Company BV - www.kidcar.com -